



คู่มือการปฏิบัติงานเบี่ยงชีง

... คู่มือการปฏิบัติงานเบี่ยงชีง ...

- การลงทะเบียนและยื่นคำขอรับเบี่ยงชีงผู้สูงอายุ
- การลงทะเบียนและยื่นคำขอรับเบี่ยงความพิการ
- การยื่นคำร้องเพื่อขอรับเงินเบี่ยงชีงผู้ป่วยเอดส์

กองสวัสดิการสังคม งานส่งเสริมและสวัสดิการสังคม



สัญลักษณ์ผู้สูงอายุ



สัญลักษณ์คนพิการ



สัญลักษณ์วันเอดส์โลก

คำนำ

ด้วยเทศบาลเมืองเพชรบุรี กองสวัสดิการสังคม มีภารกิจหลักในการปฏิบัติงาน เบี้ยยังชีพให้กับผู้สูงอายุ ผู้พิการ และผู้ป่วยเอดส์ โดยถือปฏิบัติตามระเบียบกระทรวงมหาดไทย ว่าด้วยการจ่ายเงินสงเคราะห์เพื่อการยังชีพขององค์กรปกครองส่วนท้องถิ่น พ.ศ. ๒๕๔๘ ระเบียบกระทรวงมหาดไทย ว่าด้วยหลักเกณฑ์การจ่ายเบี้ยยังชีพผู้สูงอายุขององค์กรปกครองส่วนท้องถิ่น พ.ศ. ๒๕๕๒ ซึ่งแก้ไขเพิ่มเติม (ฉบับที่ ๒) พ.ศ. ๒๕๖๐ และ ระเบียบกระทรวงมหาดไทยว่า ด้วยหลักเกณฑ์การจ่ายเบี้ยความพิการขององค์กรปกครองส่วนท้องถิ่น พ.ศ. ๒๕๕๓ ซึ่งแก้ไขเพิ่มเติม(ฉบับที่ ๒) พ.ศ. ๒๕๕๙

ดังนั้น เพื่อให้ประชาชนที่มาขอรับบริการได้มีความเข้าใจที่ถูกต้องมีแนวทาง ในการปฏิบัติที่ชัดเจน ซึ่งจะนำไปสู่ความสะดวก รวดเร็ว และถูกต้องในการขอรับบริการในเรื่อง ดังกล่าว งานส่งเสริมและสวัสดิการสังคม กองสวัสดิการสังคม เทศบาลเมืองเพชรบุรี จึงได้จัดทำคู่มือการปฏิบัติงานเบี้ยยังชีพ ผู้สูงอายุ ผู้พิการ และผู้ป่วยเอดส์ โดยหวังเป็นอย่างยิ่งว่า คู่มือฉบับนี้จะเป็นส่วนหนึ่งที่ทำให้ผู้สูงอายุ คนพิการ และผู้ป่วยเอดส์ มีความเข้าใจที่ถูกต้อง ถึงสิทธิพึงได้รับ และเป็นแนวทางในการปฏิบัติงาน ตลอดจนเป็นเกณฑ์การลดดุลพินิจ ของเจ้าหน้าที่ในการปฏิบัติงาน เพื่อประโยชน์สูงสุดในการบริการประชาชนในเขต เทศบาลเมืองเพชรบุรีต่อไป

กองสวัสดิการสังคม งานส่งเสริมและสวัสดิการสังคม

เทศบาลเมืองเพชรบุรี โทร ๐๓๒-๔๐๓-๘๙๑ ต่อ ๒๔๐๒

กันยายน ๒๕๖๔

1 ตุลาคม-30 พฤศจิกายน ของทุกปี

เป็นวันรับขึ้นทะเบียน
ผู้สูงอายุ และ คนพิการ จ้า.

๒๒๖

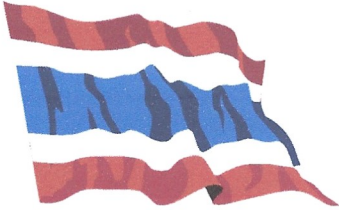
อย่าลืม !!!! นะจ๊ะ
ไม่มีชื่อ ไม่มีสิทธิ จ้า !!!



คุณสมบัติของผู้มีสิทธิขึ้นทะเบียนรับเงินเบี้ยยังชีพฯ

* ผู้สูงอายุ *

ตรวจสอบคุณสมบัติของตนเอง ตามรายการดังนี้



(๑) มีสัญชาติไทย

(๒) มีภูมิลำเนาอยู่ในเขตเทศบาลเมืองเพชรบุรี

(ตามทะเบียนบ้าน)

(๓) เป็นผู้มีอายุ ๖๐ ปี บริบูรณ์ใน ปีถัดไป (ปัจจุบัน อายุ ๕๙ ปี บริบูรณ์ และต้องเกิดก่อน ๑ ตุลาคม)



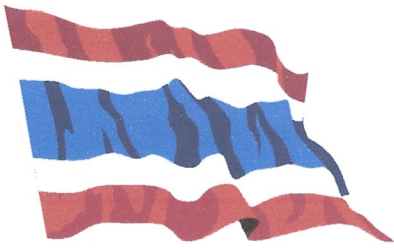
(๔) ไม่เป็นผู้ได้รับสวัสดิการหรือสิทธิประโยชน์ใด จากหน่วยงานของรัฐ รัฐวิสาหกิจหรือองค์กรปกครองส่วนท้องถิ่น ได้แก่ ผู้รับเงินบำนาญ เบี้ยหวัด บำนาญพิเศษ หรือเงินอื่นใดในลักษณะเดียวกัน ผู้สูงอายุที่อยู่ในสถานสงเคราะห์ของรัฐหรือองค์กรปกครองส่วนท้องถิ่นผู้ได้รับเงินเดือน ค่าตอบแทนรายได้ประจำ หรือผลประโยชน์ ตอบแทนอย่างอื่นที่รัฐ หรือองค์กรปกครองส่วนท้องถิ่นจัดให้เป็นประจำ ยกเว้นผู้พิการและผู้ป่วยเอดส์ตามระเบียบกระทรวงมหาดไทย ว่าด้วยการจ่ายเงินสงเคราะห์เพื่อการยังชีพขององค์กรปกครองส่วนท้องถิ่น

หมายเหตุ : กรณีได้รับเบี้ยยังชีพผู้สูงอายุอยู่แล้ว และได้ย้ายเข้ามาในพื้นที่เทศบาลเมืองเพชรบุรี จะต้องมาขึ้นทะเบียนที่ กองสวัสดิการสังคม งานส่งเสริมและสวัสดิการสังคม เทศบาลเมืองเพชรบุรี อีกครั้งหนึ่งภายใน ๑ มกราคม - ๓๐ กันยายน ของทุกปี

เพื่อใช้สิทธิรับเงินเบี้ยยังชีพต่อเนื่อง.....ค่ะ

ผู้พิการ

ตรวจสอบคุณสมบัติของตนเอง ตามรายการดังนี้



๑) มีสัญชาติไทย

(๒) มีภูมิลำเนาอยู่ในเขตเทศบาลเมืองเพชรบุรี

(ตามทะเบียนบ้าน)

(๓) มีบัตรประจำตัวคนพิการตามกฎหมายว่าด้วยการส่งเสริมคุณภาพชีวิตคนพิการ

(๔) ไม่เป็นบุคคลซึ่งอยู่ในความอุปการะของสถานสงเคราะห์ของรัฐ



ตัวอย่างบัตรและสมุดประจำตัวคนพิการ

* กรณีได้รับเบี้ยยังชีพคนพิการอยู่แล้วและได้ย้ายเข้ามาในพื้นที่ เทศบาลเมืองเพชรบุรี จะต้องมาขึ้นทะเบียนที่ เทศบาลเมืองเพชรบุรี หลังประกาศรายชื่อ จะได้รับในเดือนถัดไป

เพื่อใช้สิทธิรับเงินเบี้ยยังชีพต่อเนื่อง.....ค่ะ

ขั้นตอนการขึ้นทะเบียนเพื่อ รับเงิน เบี้ยยังชีพผู้สูงอายุ



ยื่นเอกสาร หลักฐาน กรอกแบบฟอร์ม “แบบคำขอลงทะเบียนรับเงินเบี้ยยังชีพผู้สูงอายุ”

- ☺ บัตรประจำตัวประชาชน หรือบัตร อื่นที่ออกโดยหน่วยงานของ
รัฐที่มี รูปถ่าย พร้อมสำเนา
- ☺ ทะเบียนบ้าน พร้อมสำเนา
- ☺ สมุดบัญชีเงินฝากธนาคาร พร้อม สำเนา (เฉพาะหน้าที่แสดง
ชื่อ และเลขที่บัญชี) สำหรับกรณีที่ผู้ ขอรับเงินเบี้ยยังชีพผู้สูงอายุ
ประสงค์ขอรับเงินเบี้ยยังชีพ ผู้สูงอายุผ่านธนาคาร

หมายเหตุ : ในกรณีผู้สูงอายุที่ไม่สามารถมาลงทะเบียนด้วยตนเอง อาจ
มอบอำนาจให้ผู้อื่นเป็นผู้ยื่นคำขอรับเบี้ยยังชีพผู้สูงอายุได้ โดยให้ผู้รับมอบ
อำนาจติดต่อกับ กองสวัสดิการสังคม งานส่งเสริมและสวัสดิการสังคม พร้อม
สำเนาบัตรประจำตัวประชาชนของผู้รับมอบอำนาจ

***** ขอรับแบบคำขอขึ้นทะเบียนผู้สูงอายุ
และยื่นเอกสารประกอบ ได้ที่งานส่งเสริมและสวัสดิการสังคม
กองสวัสดิการสังคม ชั้น 2 เทศบาลเมืองเพชรบุรี *****

ขั้นตอนการขึ้นทะเบียนเพื่อ รับเงิน เบี้ยยังชีพความพิการ



ยื่นเอกสาร หลักฐาน กรอกแบบฟอร์ม “แบบคำขอลงทะเบียนรับเงินเบี้ยยังชีพคนพิการ”

- ☺ บัตรประจำตัวคนพิการตามกฎหมายว่าด้วยการส่งเสริม
คุณภาพชีวิตคนพิการฉบับจริง พร้อมสำเนา
- ☺ ทะเบียนบ้าน พร้อมสำเนา
- ☺ สมุดบัญชีเงินฝากธนาคาร พร้อม สำเนา (เฉพาะหน้าที่แสดง
ชื่อ และเลขที่บัญชี) สำหรับกรณีที่ผู้ ขอรับเงินเบี้ยยังชีพคนพิการ
ประสงค์ขอรับเงินเบี้ยยังชีพผ่านธนาคาร

หมายเหตุ : กรณีที่คนพิการไม่สามารถมาลงทะเบียนด้วยตนเอง อาจมอบ
อำนาจ เป็นลายลักษณ์อักษรให้ผู้ดูแลคนพิการยื่นคำขอแทน แต่ต้องนำ
หลักฐานของคนพิการและคนดูแลคนพิการไปแสดงต่อเจ้าหน้าที่ด้วย คน
พิการที่เป็นผู้สูงอายุสามารถลงทะเบียนเพื่อขอรับเบี้ยยังชีพผู้สูงอายุได้ด้วย
(พิการเดือนนี้ รับ เดือนหน้า....จ้า)

***** ขอรับแบบคำขอขึ้นทะเบียนคนพิการ
และยื่นเอกสารประกอบ ได้ที่งานส่งเสริมและสวัสดิการสังคม
กองสวัสดิการสังคม ชั้น 2 เทศบาลเมืองเพชรบุรี *****

คำชี้แจง

ผู้สูงอายุ ที่มีสิทธิรับเงินเบี้ยยังชีพอยู่แล้วใน พื้นที่อื่น ภายหลังจากได้ย้ายทะเบียนบ้านเข้ามาอยู่ในพื้นที่เทศบาลเมือง เพชรบุรี ให้มาแจ้งขึ้นทะเบียนเพื่อขอรับเงินเบี้ยยังชีพต่อกที่ กองสวัสดิการสังคม งานส่งเสริมและสวัสดิการสังคม แต่ สิทธิในการรับเงินยัง จะคงอยู่ที่เดิมจนสิ้นปีงบประมาณ เช่น

นาง ก. รับเงินเบี้ยยังชีพอยู่ อบต. กู้กไก่ ภายหลังจากได้ แจ้งย้ายที่อยู่มาอยู่พื้นที่ตำบลท่าราบ ในวันที่ 20 กรกฎาคม 2564 นาง ก. ต้องมาขึ้นทะเบียนใหม่ ที่ เทศบาลเมือง เพชรบุรี ภายในวันที่ 30 พฤศจิกายน 2564 แต่ นาง ก. จะ ยังคงรับเงินเบี้ยยังชีพที่ อบต. กู้กไก่ อยู่จนถึงเดือน กันยายน 2564 และมีสิทธิรับเงินเบี้ยยังชีพผู้สูงอายุ ที่ เทศบาลเมือง เพชรบุรีในเดือน ตุลาคม 2564 เป็นต้นไป

คำชี้แจง

คนพิการ ที่มีสิทธิรับเงินเบี้ยยังชีพอยู่แล้วใน พื้นที่อื่น ภายหลังได้ย้ายทะเบียนบ้านเข้ามาอยู่ในพื้นที่เทศบาลเมือง เพชรบุรี ให้มาแจ้งขึ้นทะเบียนเพื่อขอรับเงินเบี้ยยังชีพต่อกที่ กองสวัสดิการสังคม งานส่งเสริมและสวัสดิการสังคม และสิทธิในการรับเงิน จะเกิดในเดือนถัดไป เช่น

นาง ข. รับเงินเบี้ยความพิการ อยู่ อบต. กู้กไก่ ภายหลังได้แจ้งย้ายที่อยู่มาอยู่พื้นที่ตำบลท่าราบ ในวันที่ 20 กรกฎาคม 2564 นาง ข. ต้องมาขึ้นทะเบียนใหม่ ที่ เทศบาลเมืองเพชรบุรี ไม่เกินวันที่ 31 กรกฎาคม 2564 และมีสิทธิรับเงินเบี้ยยังชีพความพิการ ที่ เทศบาลเมืองเพชรบุรีใน เดือน ถัดไป หลังประกาศรายชื่อ คือ เดือน สิงหาคม 2564

ประกาศรายชื่อ ผู้มีสิทธิรับเงิน เบี้ยยังชีพผู้สูงอายุและคนพิการ

ให้ผู้ที่ยื่นคำขอรับเบี้ยยังชีพ มาตรวจสอบ รายชื่อ
ตามประกาศที่บอร์ดประชาสัมพันธ์ ณ สำนักงานเทศบาล
เมืองเพชรบุรี ภายในวันที่ 15 มกราคม ของทุกปี (นับ
จากวันสิ้นสุดกำหนด การยื่นขอขึ้นทะเบียน วันที่ 30
พฤศจิกายน ของทุกปี)

การจ่ายเบี้ยยังชีพผู้สูงอายุและคนพิการ

กรมบัญชีกลาง จะดำเนินการเบิก - จ่ายเงินให้กับผู้สูงอายุ
และคนพิการที่มาขึ้นทะเบียน โดยจะโอนเข้าบัญชีธนาคาร
ตามที่ผู้สูงอายุและคนพิการได้แจ้งความ ประสงค์ไว้

กำหนดวันจ่ายเงินเบี้ยยังชีพ ภายในไม่เกินวันที่ ๑๐ ของเดือน

ช่องทางการรับเงินเบี้ยยังชีพ



ผู้ประสงค์รับเงินผ่าน
ธนาคาร

โอนเข้าบัญชีธนาคารใน นามผู้สูงอายุ ,คน
พิการ หรือผู้รับมอบอำนาจ

การคำนวณเงินเบี้ยยังชีพแบบขั้นบันได สำหรับผู้สูงอายุ

จำนวนเงินเบี้ยยังชีพต่อเดือนที่ผู้สูงอายุจะได้รับใน ปัจจุบัน (ปี ๒๕๕๘)
การจ่ายเงินเบี้ยยังชีพให้แก่ผู้สูงอายุ คิดใน อัตราเบี้ยยังชีพแบบขั้นบันได
แบบ “ขั้นบันได” หมายถึง การแบ่งช่วงอายุของผู้สูงอายุออกเป็นช่วง
ๆ หรือเป็นขั้น ขึ้นไปเรื่อย ๆ โดยเริ่ม ตั้งแต่อายุ ๖๐ ปี

โดยคำนวณตามปีงบประมาณ
มิใช่ปีปฏิทิน และไม่มีการเพิ่มของอายุระหว่างปี

ตารางคำนวณเงินเบี้ยยังชีพรายเดือน สำหรับผู้สูงอายุ (แบบขั้นบันได)

ขั้น	ช่วงอายุ (ปี)	จำนวนเงิน (บาท)
ขั้นที่ ๑	๖๐ - ๖๙ ปี	๖๐๐
ขั้นที่ ๒	๗๐ - ๗๙ ปี	๗๐๐
ขั้นที่ ๓	๘๐ - ๘๙ ปี	๘๐๐
ขั้นที่ ๔	๙๐ ปี ขึ้นไป	๑,๐๐๐

วิธีคำนวณอายุของผู้สูงอายุ



แล้วปีนี้ ฉันจะได้เงิน
เบี้ยเท่าไร น้อ ?

* การนับอายุว่าจะอยู่ในชั้นที่เท่าไร ให้นับ ณ วันที่ ๓๐ กันยายนของทุกปีเท่านั้น เช่น

๑. นาง ก. เกิด ๓๐ กันยายน ๒๕๕๗ ณ วันที่ ๓๐ กันยายน ๒๕๕๘
นาง ก. จะอายุ ๗๐ ปี หมายความว่า นาง ก. จะได้รับ เงินเบี้ยยังชีพเดือนละ ๗๐๐ บาท ในเดือน ตุลาคม ๒๕๕๗ (งบประมาณปี ๒๕๕๘)

๒. นาง ข. เกิด ๑ ตุลาคม ๒๕๕๗ ณ วันที่ ๓๐ กันยายน ๒๕๕๘ นาง ข. จะอายุ ๖๙ ปี หมายความว่า นาง ข. จะได้รับเงิน เบี้ยยังชีพเดือนละ ๖๐๐ บาท เท่าเดิม จนกว่าจะถึงรอบปีถัดไป

การนับรอบปีงบประมาณ คือ 1 ตุลาคม – 30 กันยายน เช่น
ปีงบประมาณ 2564 จะเริ่มตั้งแต่ 1 ตุลาคม 2563-30 กันยายน 2564
ปีงบประมาณ 2565 จะเริ่มตั้งแต่ 1 ตุลาคม 2564-30 กันยายน 2565
ปีงบประมาณ 2566 จะเริ่มตั้งแต่ 1 ตุลาคม 2565-30 กันยายน 2566

การสิ้นสุดการรับเงินเบี้ยยังชีพ



๑. ตาย
๒. ย้ายภูมิลำเนาไปนอกเขต
๓. แจ้งสละสิทธิการขอรับเงินเบี้ยยังชีพ
๔. ขาดคุณสมบัติฯ

หน้าที่ของผู้รับเบี้ยยังชีพผู้สูงอายุ และคนพิการ

๑. ตรวจสอบรายชื่อของตัวเอง
๒. กรณีผู้รับเงินเบี้ยยังชีพ หรือผู้รับมอบอำนาจ แจ้งรับเป็นเงินสด ต้องมารับเงินให้ตรงตามวัน เวลา ที่กำหนด
๓. เมื่อย้ายภูมิลำเนาจาก เทศบาลเมืองเพชรบุรี ไปอยู่ ภูมิลำเนาอื่น ต้องแจ้งข้อมูลเพื่อให้ กองสวัสดิการสังคม งานส่งเสริม และสวัสดิการสังคม ได้รับทราบ
๔. ให้ผู้ที่รับเบี้ยยังชีพผู้สูงอายุและคนพิการ ต้องรายงานตัว แสดงตน หรือรับรองการมีชีวิตอยู่ต่อ เทศบาลเมืองเพชรบุรี หรือ ตามระยะเวลาสถานที่ เทศบาลเมืองเพชรบุรี กำหนด (ขึ้นอยู่กับ สถานการณ์)
๕. **กรณีตาย** ให้ผู้ดูแลหรือญาติของผู้สูงอายุ หรือคนพิการของ ผู้รับเงินเบี้ยยังชีพแจ้งการตายให้ได้รับทราบ (พร้อมสำเนามรณบัตร) ภายใน ๗ วัน



ขั้นตอนการขอบัตรประจำตัวคนพิการ

๑. ไปพบแพทย์เฉพาะทางที่โรงพยาบาลพระจอมเกล้า เพื่อวินิจฉัยและออกเอกสารรับรองความพิการ

๒. ดำเนินการทำบัตรประจำตัวคนพิการได้ที่ สำนักพัฒนาสังคมและความมั่นคงของมนุษย์จังหวัดเพชรบุรี (ศาลากลางจังหวัด) หรือที่งานสังคมสงเคราะห์ กองสวัสดิการสังคม โดยใช้เอกสารดังต่อไปนี้

๒.๑ เอกสารรับรองความพิการที่รับรองโดยแพทย์เฉพาะทาง (ตัวจริง)

๒.๒ รูปถ่ายคนพิการ ขนาด ๑ นิ้ว จำนวน ๒ รูป

๒.๓ สำเนาทะเบียนบ้าน จำนวน ๑ ฉบับ

๒.๔ สำเนาบัตรประจำตัวประชาชน จำนวน ๑ ฉบับ

๒.๕ ถ้าคนพิการมีผู้ดูแลให้นำสำเนาบัตรประจำตัวประชาชน และสำเนาทะเบียนบ้านของผู้ดูแลคนพิการ จำนวนอย่างละ ๑ ฉบับ

๓. กรณีบุคคลอื่นที่ไม่ใช่คนพิการ และผู้ดูแลคนพิการมาติดต่อขอทำบัตรประจำตัวคนพิการให้นำหลักฐาน ตามข้อ ๒.๔ - ๒.๕ มาด้วย

การต่ออายุบัตรประจำตัวคนพิการ

การดำเนินการต่ออายุบัตรประจำตัวคนพิการ สามารถต่อได้ที่ สำนักพัฒนาสังคมและความมั่นคงของมนุษย์จังหวัดเพชรบุรี (ศาลากลางจังหวัด) โดยใช้เอกสารดังต่อไปนี้

๑. สมุด/บัตรประจำตัวคนพิการเล่มเดิม
๒. รูปถ่าย ขนาด ๑ นิ้ว จำนวน ๑ รูป
๓. สำเนาบัตรประจำตัวประชาชนและสำเนาทะเบียนบ้าน
อย่างละ จำนวน ๑ ฉบับ
๔. หลักฐานผู้ดูแลคนพิการมีผู้ดูแล ใช้สำเนาบัตรประจำตัว
ประชาชน และสำเนาทะเบียนบ้าน อย่างละ ๑ ฉบับ
๕. กรณีบุคคลอื่นที่ไม่ใช่คนพิการ และผู้ดูแลคนพิการมาติดต่อ
ขอต่ออายุบัตรประจำตัวคนพิการให้นำหลักฐานตามข้อ ๓-๔ มาด้วย

การเปลี่ยนผู้ดูแลคนพิการ

การดำเนินการเปลี่ยนผู้ดูแลคนพิการ สามารถติดต่อได้ที่ สำนักพัฒนาสังคมและความมั่นคงของมนุษย์จังหวัดเพชรบุรี(ศาลากลางจังหวัด) โดยใช้เอกสารดังต่อไปนี้

๑. สมุด/บัตรประจำตัวคนพิการเล่มเดิม
๒. สำเนาบัตรประจำตัวประชาชนและสำเนาทะเบียนบ้าน
อย่างละ จำนวน ๑ ฉบับ
๓. หลักฐานผู้ดูแลคนพิการคนเดิม ใช้สำเนาบัตรประจำตัว
ประชาชน และสำเนาทะเบียนบ้าน อย่างละ ๑ ฉบับ

การเปลี่ยนผู้ดูแลคนพิการ (ต่อ)

๔. หลักฐานผู้ดูแลคนพิการคนใหม่ ใช้สำเนาบัตรประจำตัวประชาชน และสำเนาทะเบียนบ้าน อย่างละ ๑ ฉบับ
๕. หนังสือรับรองการเป็นผู้ดูแลคนพิการ
๖. สำเนาบัตรประจำตัวข้าราชการของผู้รับรอง จำนวน ๑ ฉบับ (กำนัน ผู้ใหญ่บ้าน ส.อบต. หรือ ข้าราชการ ระดับ ๓ ขึ้นไป)

ข้อเสนอแนะสำหรับการยื่นคำร้องเพื่อขอรับเงินเบี้ยยังชีพผู้ป่วยเอดส์

๑. ผู้ป่วยเอดส์มีสิทธิได้รับเงินสงเคราะห์เบี้ยยังชีพผู้ป่วยเอดส์ ต้องมีใบรับรองแพทย์ซึ่งออกให้โดย สถานพยาบาลของรัฐ ยืนยันว่าป่วยเป็นโรคเอดส์จริง
๒. ผู้ป่วยเอดส์ต้องมีภูมิลำเนาอยู่ในเขตเทศบาลเมืองเพชรบุรี
๓. การยื่นคำร้องขอรับเบี้ยยังชีพผู้ป่วยเอดส์ สามารถยื่นคำร้องได้ที่ กองสวัสดิการสังคม งานส่งเสริมและสวัสดิการสังคม โดยนำหลักฐานมาเพื่อประกอบการยื่นดังนี้
 - ๓.๑ ใบรับรองแพทย์ซึ่งออกให้โดยสถานพยาบาลของรัฐ ยืนยันว่าป่วยเป็นโรคเอดส์จริง
 - ๓.๒ บัตรประจำตัวประชาชนฉบับจริง (พร้อมสำเนา)
 - ๓.๓ ทะเบียนบ้านฉบับจริง (พร้อมสำเนา)
๔. กรณีที่ผู้ป่วยเอดส์ไม่สามารถเดินทางมายื่นคำขอรับการสงเคราะห์ด้วยตนเองได้จะมอบอำนาจให้ผู้อุปการะมาดำเนินการแทนได้

ข้อแนะนำสำหรับการยื่นคำร้องเพื่อขอรับเงินเบี้ยยังชีพผู้ป่วยเอดส์

(ต่อ)

๕. กรณีผู้ป่วยเอดส์ เป็นผู้สูงอายุหรือคนพิการ หรือเป็นทั้งผู้สูงอายุและคนพิการ สามารถดำเนินการได้ทั้งหมด

๖. กรณีผู้ป่วยเอดส์ได้รับเบี้ยยังชีพผู้ป่วยเอดส์แล้ว แล้วต่อมาได้ย้ายภูมิลำเนา (ย้ายชื่อในทะเบียนบ้าน) ไปอยู่ในเขตองค์กรปกครองส่วนท้องถิ่นอื่น ผู้ป่วยเอดส์ต้องดำเนินการยื่นคำร้องขอรับเบี้ยยังชีพผู้ป่วยเอดส์อีกครั้ง ณ องค์กรปกครองส่วนท้องถิ่นที่ย้ายภูมิลำเนาเข้าไปอยู่ใหม่ (เพื่อรับเงินเบี้ยยังชีพผู้ป่วยเอดส์ จาก องค์กรปกครองส่วนท้องถิ่นที่ย้ายเข้าไปอยู่ใหม่) ซึ่งถ้าผู้ป่วยเอดส์ไม่ดำเนินการยื่นคำร้องขอรับเบี้ยยังชีพผู้ป่วยเอดส์ อีกครั้ง ณ องค์กรปกครองส่วนท้องถิ่นที่ย้ายภูมิลำเนาเข้าไปอยู่ใหม่ ผู้ป่วยเอดส์จะ ได้รับเงินเบี้ยยังชีพผู้ป่วยเอดส์ ถึงเดือนที่ย้ายภูมิลำเนา เท่านั้น

๗. กรณีคนพิการที่ได้รับเงินเบี้ยยังชีพผู้ป่วยเอดส์ เสียชีวิต ผู้ดูแลหรือญาติของผู้ป่วยเอดส์ที่เสียชีวิตต้องแจ้งให้ กองสวัสดิการสังคม งานส่งเสริมและสวัสดิการสังคม ทราบภายใน ๗ วัน (พร้อมสำเนามรณบัตร)

ใบรับรองแพทย์จะต้องระบุว่าป่วยเป็น **โรคเอดส์ /AIDs** เท่านั้น หากระบุว่าป่วยเป็น HIV หรือภูมิคุ้มกันบกพร่อง จะไม่เข้าหลักเกณฑ์การรับเงินสงเคราะห์

ภาคผนวก

ผู้อำนวยการศูนย์ส่งเสริมและพัฒนาอาชีพการเกษตร (สว.)

ตำแหน่ง : ผู้อำนวยการศูนย์ส่งเสริมและพัฒนาอาชีพการเกษตร (สว.)

ผู้อำนวยการศูนย์ส่งเสริมและพัฒนาอาชีพการเกษตร (สว.)

ผู้อำนวยการศูนย์ส่งเสริมและพัฒนาอาชีพการเกษตร (สว.)

ผู้อำนวยการศูนย์ส่งเสริมและพัฒนาอาชีพการเกษตร (สว.)

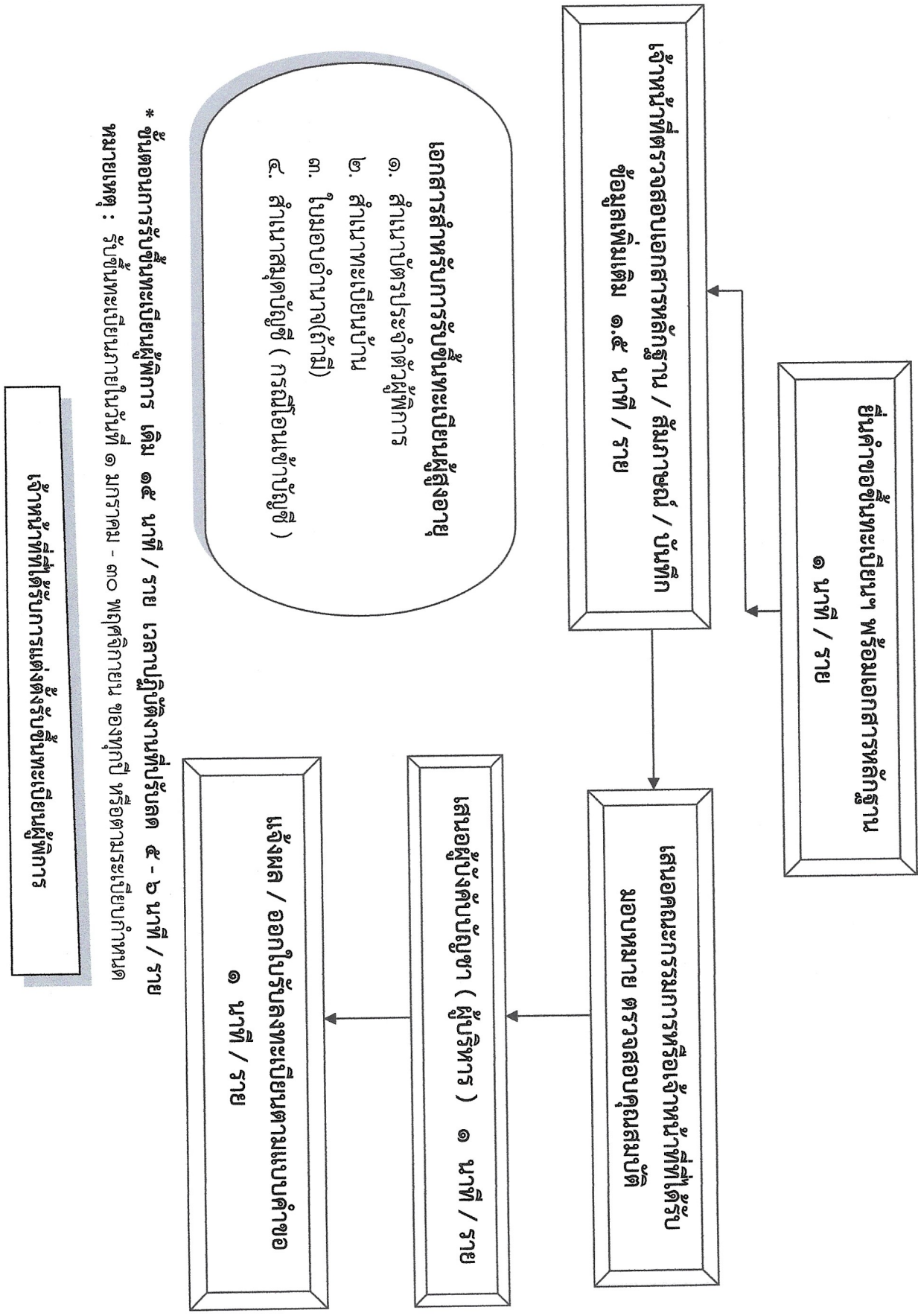
ผู้อำนวยการศูนย์ส่งเสริมและพัฒนาอาชีพการเกษตร (สว.)

ผู้อำนวยการศูนย์ส่งเสริมและพัฒนาอาชีพการเกษตร (สว.)

- 1. ...
- 2. ...
- 3. ...
- 4. ...

แผนผังแสดงขั้นตอนและระยะเวลาการปฏิบัติงาน (คู่มือผู้ปฏิบัติงาน)

แผนผังแสดงขั้นตอนและระยะเวลาการปฏิบัติราชการ (ระบบทะเบียนผู้พิการ)



* ขั้นตอนการรับขึ้นทะเบียนผู้พิการ เดิม ๑๕ นาที / ราย เวลาปฏิบัติงานประจำปีของหน่วยงานที่รับผิดชอบทะเบียนผู้พิการ
หมายเหตุ : รับขึ้นทะเบียนภายในวันที่ ๑ มกราคม - ๓๐ พฤศจิกายน

เจ้าหน้าที่ที่ดำเนินการลงทะเบียนผู้พิการ

สารพันคำถาม

ถาม

* ผู้สูงอายุที่อยู่ในคุกสามารถขึ้นทะเบียนผู้สูงอายุได้หรือไม่ ?



ตอบ

ขึ้นทะเบียนได้ เพราะถือว่าเป็นผู้สิทธิตามระเบียบ หรือ กรณีได้รับเงิน เบี้ยยังชีพอยู่แล้ว ภายหลังต้องโทษ คดีสิ้นสุด ได้รับโทษจำคุก ถือว่าเป็นผู้มีคุณสมบัติหรือมีสิทธิได้รับเงินเบี้ยยังชีพ เช่นกัน

ถาม

* บุคคลที่เป็นโรคเรื้อนและได้รับเงินจากกรมควบคุมโรค สามารถขึ้น ทะเบียนผู้สูงอายุได้หรือไม่ ?

ตอบ

ขึ้นทะเบียนได้



-ต่อ-

ถาม

* ถ้าผู้สูงอายุรับเงินเบี้ยคนพิการ และผู้ป่วยเอดส์ อยู่แล้ว จะสามารถขึ้น ทะเบียนผู้สูงอายุและรับเงินเบี้ยยังชีพผู้สูงอายุได้หรือไม่

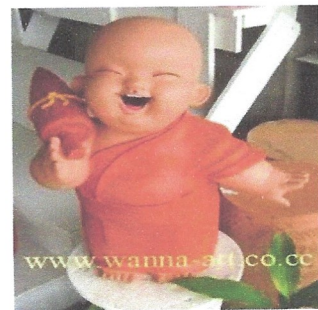


ตอบ

ขึ้นทะเบียนได้และสามารถรับเงินได้.....จำ

ถาม

พระภิกษุสงฆ์สามารถขึ้นทะเบียนผู้สูงอายุได้หรือไม่



ตอบ

ขึ้นทะเบียนได้.....จำ ยกเว้นพระภิกษุสงฆ์ที่ได้รับเงินเดือน (เงินนิตยภัต) เช่น เจ้าอาวาส เจ้าคณะตำบล เป็นต้น ...จำ

ถาม

* ข้าราชการที่รับเงินบำเหน็จ สามารถขึ้นทะเบียนผู้สูงอายุได้หรือไม่

ตอบ

ขึ้นทะเบียนได้ค่ะ

-ต่อ-

ถาม

- * ผู้ที่ดำรงตำแหน่งทางการเมือง นายก อบต., รองนายก อบต., สมาชิกสภา , กำนัน , ผู้ใหญ่บ้าน สามารถขึ้นทะเบียนผู้สูงอายุได้หรือไม่

ตอบ

ขึ้นทะเบียนไม่ได้ค่ะ เนื่องจากมีเงินเดือนประจำ แต่เมื่อพ้นจากตำแหน่งแล้ว สามารถมาขึ้นทะเบียนได้ค่ะ

ถาม

- * ถ้าผู้สูงอายุอาศัยอยู่ที่ต่างประเทศ แต่ยังมีชื่ออยู่ในทะเบียนบ้านในประเทศไทย สามารถขึ้นทะเบียนผู้สูงอายุได้หรือไม่

ตอบ

สามารถขึ้นทะเบียนได้ โดยการมอบอำนาจให้บุคคลอื่นแทน

ถาม

- * ผู้สูงอายุที่รับเบี้ยยังชีพอยู่แล้ว สามารถเปลี่ยนแปลงวิธีการรับเงินได้หรือไม่

ตอบ

ได้ค่ะ โดยมายื่นความประสงค์ได้ที่ กองสวัสดิการสังคม งานส่งเสริมและสวัสดิการสังคม



มีข้อสงสัย นอกเหนือจากคู่มือฯ ติดต่อสอบถามได้ที่
กองสวัสดิการสังคม เทศบาลเมืองเพชรบุรี โทร. ๐๓๒-๔๐๓๘๘๘ ต่อ ๒๔๐๒

เนื่องจากช่วงระยะเวลาของการลงทะเบียนมีระยะเวลายาวถึง ๑๑ เดือน ทำให้มีการลงทะเบียนคล่อม ปีงบประมาณ ถึง ๒ ปีงบประมาณ ซึ่งต้องมีการแบ่งเป็นช่วงการลงทะเบียน ดังนี้

๑. ลงทะเบียนช่วงเดือน มกราคม – กันยายน ๒๕๖๓ จะเป็นปีงบประมาณ ๒๕๖๔ ปีงบประมาณถัดไป

คือ ปีงบประมาณ ๒๕๖๕

๒. ลงทะเบียนช่วงเดือน ตุลาคม – พฤศจิกายน ๒๕๖๔ จะเป็นปีงบประมาณ ๒๕๖๕ ปีงบประมาณถัดไป

คือ ปีงบประมาณ ๒๕๖๖

ดังนั้น ปลัดกระทรวงมหาดไทยอาศัยอำนาจตามข้อ ๕ แห่งระเบียบกระทรวงมหาดไทย ว่าด้วยหลักเกณฑ์การจ่ายเงิน เบี้ยยังชีพผู้สูงอายุขององค์กรปกครองส่วนท้องถิ่น พ.ศ. ๒๕๕๒ จึงกำหนดหลักเกณฑ์การลงทะเบียนรับเงินเบี้ยยังชีพ ผู้สูงอายุ ดังนี้

๑. การยื่นคำขอลงทะเบียนรับเบี้ยยังชีพผู้สูงอายุ ตั้งแต่เดือนมกราคม – กันยายน ๒๕๖๔ (ปีงบประมาณ ๒๕๖๔)

๑) ผู้สูงอายุที่มีอายุครบ ๖๐ ปีบริบูรณ์ ที่ยังไม่เคยลงทะเบียนขอรับเบี้ยยังชีพผู้สูงอายุ และไม่มีลักษณะต้องห้ามตามข้อ

๖ แห่งระเบียบกระทรวงมหาดไทยว่าด้วยหลักเกณฑ์การจ่ายเงินเบี้ยยังชีพผู้สูงอายุขององค์กรปกครองส่วนท้องถิ่น

พ.ศ. ๒๕๕๒ ที่มาลงทะเบียนขอรับเบี้ยยังชีพผู้สูงอายุตั้งแต่เดือนมกราคม – กันยายน ๒๕๖๓ (ปีงบประมาณ ๒๕๖๔)

จะมีสิทธิได้รับเบี้ยยังชีพผู้สูงอายุตั้งแต่ปีงบประมาณ ๒๕๖๔ (๑ ตุลาคม ๒๕๖๓ เป็นต้นไป)

๒) ผู้สูงอายุที่จะมีอายุครบ ๖๐ ปีบริบูรณ์ในปีงบประมาณถัดไป (ปีงบประมาณ ๒๕๖๕) ที่มาลงทะเบียนขอรับเบี้ยยังชีพ

ผู้สูงอายุตั้งแต่เดือนมกราคม – กันยายน ๒๕๖๔ (ปีงบประมาณ ๒๕๖๕) จะมีสิทธิได้รับเบี้ยยังชีพผู้สูงอายุในเดือน

ถัดไปจากเดือนที่มีอายุครบ ๖๐ ปีบริบูรณ์

๒. การยื่นคำขอลงทะเบียนรับเบี้ยยังชีพผู้สูงอายุ ตั้งแต่เดือนตุลาคม – พฤศจิกายน ๒๕๖๔ (ปีงบประมาณ ๒๕๖๕)

ผู้สูงอายุที่มีอายุครบ ๖๐ ปีบริบูรณ์แล้วแต่ยังไม่เคยลงทะเบียนขอรับเบี้ยยังชีพผู้สูงอายุ และผู้สูงอายุที่จะมีอายุ

ครบ ๖๐ ปีบริบูรณ์ ที่ไม่มาลงทะเบียนในช่วงเวลาตามข้อ ๑ และ มาลงทะเบียนขอรับเบี้ยยังชีพผู้สูงอายุ ตั้งแต่ตุลาคม

– พฤศจิกายน ๒๕๖๔ (๑ ตุลาคม ๒๕๖๔ เป็นต้นไป) จะมีสิทธิได้รับเบี้ยยังชีพผู้สูงอายุในปีงบประมาณ พ.ศ. ๒๕๖๕

(๑ ตุลาคม ๒๕๖๔ เป็นต้นไป) เจตนารมณ์เพื่อให้ผู้สูงอายุได้รับสวัสดิการเบี้ยยังชีพให้ตรงตามเวลาและมีประสิทธิภาพ

ยิ่งขึ้น

ตามมติคณะรัฐมนตรีเมื่อวันที่ ๑๙ มกราคม ๒๕๕๙ โดยผู้สูงอายุเมื่อมีอายุครบ ๖๐ ปีบริบูรณ์แล้วย่อมมีสิทธิ ได้รับเบี้ยยังชีพผู้สูงอายุตามสิทธิที่พึงได้รับ ซึ่งทำให้ผู้สูงอายุได้รับสิทธิประโยชน์เป็นอย่างมาก